

発行：医療法人社団 神鋼会 神鋼病院
〒651-0072 神戸市中央区脇浜町1丁目4-47 電話：078-261-6711(代表) FAX:078-261-6726
発行責任者：病院長 山本 正之 編集責任者：神鋼病院広報委員会 委員長 山神 和彦

— 未破裂脳動脈瘤について —

のうどうみやくりゅう 脳動脈瘤とは？

脳動脈瘤というのは脳の血管の分かれ目に来る瘤で(図1)、余程大きいものでなければ症状を出すことはありませんが、若し破れるとクモ膜下出血というとても怖い病気を引き起こします。

クモ膜下出血を起こした患者さんは出血の程度によりますが、およそ1/3は亡くなり、1/3は治療により元通りの生活が出来る様になり、1/3は様々な程度の後遺症を残して命は助かるといわれています。



図1

昔はほとんどクモ膜下出血を起こして初めて脳動脈瘤の診断がついたのですが、最近は脳ドックやめまい・頭痛の診断目的でMRIをとる機会が増え、破裂する前の動脈瘤、すなわち未破裂脳動脈瘤が見つかることが多くなりました。100人に5人くらいは未破裂脳動脈瘤があるのではないかとされています。

破裂する危険はどのくらいなの？

しかし、未破裂脳動脈瘤が見つかったからといって、全部が全部破れてクモ膜下出血を起こす訳ではありません。脳神経外科学会が大規模な調査を行い、破れる危険は年間に0.5%から1%という数字を出しています。

すなわち50歳の人に未破裂脳動脈瘤が見つかったとすると、平均余命は男性で31年、女性で37年ですから、この人が生きている間にクモ膜下出血を起こす確率は大雑把に計算して15%から35%ということになります。

しかも、動脈瘤はすべて破裂する危険が同じという訳ではなく、大きいもの、複雑な形の瘤、頭の後ろの方にあるもの、

複数の瘤をもっている場合、クモ膜下出血を起こした患者さんに偶然見つかった瘤(複数持っていて破裂の原因でない方)などは、危険が高いとされています。だいたい最大径で5~7mm以上が治療を要する大きさと考えられています。

治療はどうするの？

一般に脳動脈瘤の治療は2通りあり、開頭術をして動脈瘤の根元にクリップを挟んで破裂しない様にしてやるクリッピング術(図2、3)と、レントゲンを見ながらカテーテルを動脈瘤の入り口まで誘導し、特殊なコイルで中から詰めてやるコイル塞栓術(ヘイスクジツ)があります。

□クリッピング術

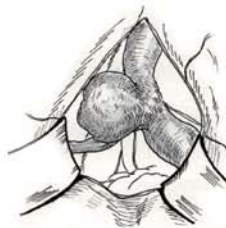


図2 動脈瘤を露出した所



図3 クリップをかけた所

クリッピングは4~50年も前から行われていた治療法ですが、コイル塞栓術はこの10年程の間に急に普及して来た治療法です。残念ながら薬などで治すことは出来ません。

PROFILE



Osamu Hirai

平井 収 副院長

神鋼病院脳神経外科
昭和52年京都大学医学部卒業
日本脳神経外科専門医
日本脳卒中学会専門医

どっちの方法がいいの？



クリッピングは、全身麻酔で頭を切って手術しないといけないこと、どうしても脳や血管・神経に直接接触するので、手術後に運動麻痺や言語障害、視力障害、眼球運動障害などの後遺症が発生することはゼロではありません。

しかし、手術用顕微鏡を用いた繊細な手術で、まわりの血管や神経をきちんと見分けて確実なクリッピングをすればかなり安全に出来るので、それ程怖がることはありません。

□ コイル塞栓術

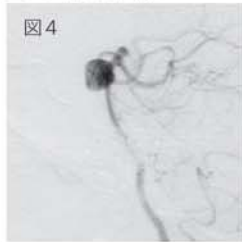


図4 動脈瘤の血管撮影写真

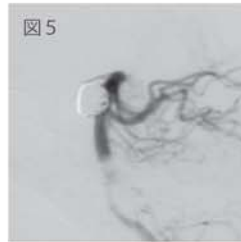


図5 コイルで詰めた所

コイル塞栓術(図4、5)は、局所麻酔で頭も切らずに出来ること、また開頭術では到達するのが困難な脳の深部にある瘤も治療出来る利点がありますが、もし万が一治療中に瘤を破ったりすると致命的になる危険が高いこと、あまりくびれの少ない瘤には向いていないこと、詰めすぎると親動脈の血流が悪くなって脳梗塞のうこうそくが起こる危険があること、などの注意点があります。また100%瘤を詰めることはかなり難しいので、将来の破裂を未然に防ぐという治療の確実性はクリッピングに比べて若干落ちることは事実です。

高齢の方や余病を持っている方などは負担の少ないコイル塞栓術の方が一般的に適しているといえますが、大きさ、形、部位などによって、また術者の技量などでどちらの方法が適しているかは決まるので、まず専門家の意見を聞いてみる事が大切です。

当院では、上記で説明した症例は150例くらいの経験がありますが、死亡例はなく、重篤な後遺症としては運動麻痺が1例に、眼球運動障害が1例に見られたのみでした。

絶対に治療しなくてははいけないの？

先ほども書きましたが、破れる危険は年間0.5～1%です。200人この患者さんがいれば、クモ膜下出血を起こす患者さんは年間1人か2人ということになります。

年齢、瘤の大きさ・部位・形などを総合的に判断して、MRIで定期的の様子を見ている方は沢山います。血圧の高

い方は下げる薬を飲んでもらうことは必要で、またタバコは止めなくてははいけません。

ただ、今までの経験ではMRIで大きくなったのが捉えられて手術に至った方は1人だけで、ほとんどの方は数年では大きさや形に変化が見られません。実際にクモ膜下出血をおこした患者さんの動脈瘤の多くは10mm以下の小さいもので、破裂する直前に変化するのではないかと推測していますが、明らかなことは判りません。

しかし、実際に頭の中に動脈瘤があって、何時破れるのかわからないということは、患者さんにとってはとても大きなストレスとなります。それによって仕事に身が入らなかったり、好きな旅行が出来ないなどというのは大変不幸なことです。

昔に比べて治療技術はどちらの方法も大分進歩しているので、遠慮せずに相談することが大切だと思います。また、一人の医者だけでなく、他の医者はどう考えるかという「セカンドオピニオン」を求めるのも有効な分野です。ご家族とも一緒によく考えて悔いのない選択をなさって下さい。

万が一の時？

今まで経験したことがないような激しい頭痛が突然起こり、吐いたり意識を失ったりした時は、破裂してクモ膜下出血を起こした可能性があるため、すぐに救急車で脳外科のある病院に搬送してもらって下さい。

また、元々大きい動脈瘤が、破裂しないまでも大きくなると神経を圧迫して、ものが二重に見えたり、まぶたが下がって来たり、視力が低下したり視野が狭くなる場合があります。このような時も脳神経外科を受診して下さい。

費用はどのくらいかかるの？

クリッピングでもコイル塞栓術でも、医療費は総額で約200万円ほどかかります。健康保険を利用すると3割の負担となりますので約60～70万円です。

ただ、高額医療に対する補助はありますので、最終的にかかる費用は年収によって異なりますが最大で約15万円です。詳細は病院の事務にお尋ね下さい。ただし、ご希望で個室に入られる場合は別途必要です。ご注意下さい。

検査が済んでいけば手術前日に入院して頂き、順調に行けば術後1週間～10日で退院出来ます。



■ 神鋼病院理念

地域医療に貢献し、
信頼される病院をつくります。

■ 基本方針

1. 患者さんの立場にたった「あたたかい」医療を提供します。
2. 個人の尊厳と生活の質を重視した全人的医療を実践します。
3. 常に学・技の研鑽に励み、よりよい医療を提供します。



栄養室 管理栄養士
田中 利幸

緑黄色野菜であるグリーンアスパラガスには、アスパラギン酸が含まれています。
このアスパラギン酸には、疲労や肝機能を回復させる作用があります。
また、穂先に多く含まれるビタミンPのルチンには、毛細血管を強くする効果があり、
高血圧予防になります。さらに、鉄と造血作用のある葉酸を併せ持つので、貧血の予防
も期待できます。これから来る暑い夏に向けて、アスパラガスを食べてみましょう。

材 料 (4人分)

● グリーンアスパラガス	100g
● パプリカ	60g(1個)
● 鶏ササミ	320g
● 人参	100g
● 小麦粉適量	適量
● 塩・コショウ	少々
● サラダ油	適量
梅肉ソース	
● 梅干	8個
● ゴマ油	大2
● 酢	大1

作 り 方

- 1 アスパラガスは根元を1cm程切り落とし、下半分は皮をむき、1/3の長さに切る。パプリカはヘタと種を取り除き、縦に1cm幅に切る。人参も同様に1cm幅で切り、長さをそろえる。
- 2 切りそろえた野菜を一度茹でておく。
- 3 鶏ササミは筋をとり、包丁で切れ目を入れて全体が均一に薄くなるように開き(観音開き)、塩コショウをする。
- 4 開いたササミで、茹でた野菜を巻く。
- 5 薄く小麦粉をつけ、サラダ油をひいたフライパンで鶏ササミがきつね色になるまで焼く。
- 6 梅肉ソースをかけてお皿に盛り付けたら完成。

【一人分】 エネルギー217kcal・たんぱく質21.2g・脂質11g・糖質8.7g

Shinko Infomation

専門医師によるセミナーのご案内

『関節の痛み』のお話し

- 痛みの無い快適な生活を!! -

日時：2010年5月29日(土)
午後2:00(開場1:30)～4:00 終了
会場：兵庫国際交流会館 多目的ホール
神戸市中央区脇浜町1丁目2-8

リウマチ患者さんの集い

関節リウマチについて一緒に話しませんか？

日時：2010年6月19日(土)
午後2:00(開場1:30)～4:00 終了
会場：神鋼病院3階 講堂
神戸市中央区脇浜町1丁目4-47

*お申込みは不要です。当日会場にお越し下さい。
*参加費は無料です。
*詳しくは神鋼病院整形外科ホームページをご覧ください。

神鋼病院の新しいスタッフです



がん看護専門看護師(候補生)のご紹介



あんどう きみこ
安藤 公子

* ひとことメッセージ

がん看護専門看護師候補生として4月より勤務しております。

入院・外来を問わず、がん患者さんやご家族に対する身体面・精神面へのケアを行っています。いつでも、どんなことでもご相談ください。宜しくお願いします。

医療法人社団 神鋼会 神鋼病院附属

新神戸ドック健診クリニック

TEL : 078-261-6736



Health checkup + Luxury